

Fenixpalatset

– från nöjespalats till pingstkyrka

av Anna Micro Vikstrand

NÄR FÅGEL FENIX BLIR GAMMAL brinner han upp och ur askan reser sig en ny, ung Fenix. Myten om Fågel Fenix härstammar från antiken men med åren har den även kommit att stå som en symbol för Kristi uppståndelse. Fenixpalatset på Norrmalm i Stockholm har såsom sin namnlätare återuppstått flera gånger och slutligen genomgått en förvandling till pingstkyrka.¹ Hur klarar en profan byggnad en sådan omvandling? Ändrat användningsområde brukar ofta innebära stora arkitektoniska ingrepp, exempelvis när kontorslokaler eller sjukhus byggs om till bostäder. Det är inte ovanligt att endast fasaden bevaras. Att en profan lokal ändras till en sakral innebär en drastisk förändring av funktion som skulle kunna motivera stora ingrepp i byggnaden. Fenixpalatset uppfördes som nöjespalats med exklusiva interiörer, interiörer som i stor utsträckning har kommit att bevaras. Vad beror detta på? Inställningen till gudstjänstlokalen skiljer sig mycket åt mellan olika samfund. Är det av någon betydelse att det var en pingstförsamling som tog över Fenixpalatset? I det följande ska jag försöka utreda denna fråga, men först kan det vara på sin plats att presentera själva byggnaden och dess historia.

Initiativet till Fenixpalatset togs av affärsmanen Carl Smitt. Han ägnade sig bl.a. åt byggnadsverksamhet och lät uppföra ett tjugotal hus i Stockholm.² Carl Smitt var idrottsintresserad och känd både som en djävur isjaktseglare och ballongfarare. Hans intressen spelade troligtvis en avgörande roll när han tillsammans med kompanjonen Rolf Wessman bestämde sig för att i Stockholm bygga ett stort sportpalats med rullskridskobana, bowlinghall, biljardsalong och annat som var på modet på kontinenten. År 1910 fick de byggnadslov för att uppföra ett sportpalats på tomten Adolf

Fredriks kyrkogata 10 och Wallingatan 3 på Norrmalm.³ Under det tidiga 1910-talet började dock rullskridskoåkning bli omodernt på kontinenten och det är troligt att det var därför som Smitt och Wessman i juni 1911 ansökte om att få ändra rullskridskobanan till en musiksalong.⁴ Biljardsalongen och bowlinghallen blev kvar, men husets inriktning ändrades från sportpalats till nöjespalats med exklusiva restauranger och musikuppträdanden.

Onsdagen den 17 januari 1912 öppnades Fenixpalatset och det fick snabbt en plats i stockholmarnas hjärtan. Fenixpalatsets musikaliska glansperiod började dock först 1914. Konserterna leddes av Otto Trobäck som var musikdirektör vid Västmanlands regemente och Göta livgarde. Militärörkestrarna var vid denna tid inte fast anställda av Försvaret utan livnärde sig genom att spela på exempelvis Berns och Fenixpalatset. Från och med 1917 uppförde även Ernst Rolf kabaréer på Fenixpalatset.⁵ Sedan 1896 hade det varit förbjudet att servera rusdrycker i varietélokaler. Det var dock en tójbar lag. Det gick bra att sälja öl och vin i samband med uppträdanden av sångare och starksprit kunde man servera i intilliggande rum. Rusdrycksförordningen skärptes dock väsentligt 1917. Det blev då förbjudet att sälja alkohol i samband med kabaréer och publiken uteblev. Ledningen på Fenixpalatset försökte hålla ut så länge som möjligt, men hösten 1918 stängdes Bakfickan och Ernst Rolf slutade. Restaurangrörelsen på Fenixpalatset såldes 1920 till SARA-bolaget.⁶ Under ett halvt år renoverade man lokalerna grundligt. All kabarérekvisita plockades bort och interiören återställdes i möjligaste mån till originalskick.⁷

Den 28 januari 1921 öppnades Fenixpalatset igen och fr.o.m. 1922 arrangerades dansaftnar två gånger i veckan både i musiksalongen och uppe



FIGUR 1. Teckningen föreställer musiksalongen och fanns med i programbladet från Fenixpalatsets invigning den 17 januari 1912. Bilden är tagen från Myggans nöjeslexikon, bd 6, s. 15.

i Franska matsalen. Det hade börjat bli populärt att dansa mellan borden. SARA-bolaget beslöt dock redan 1927 att lägga ned verksamheten. De stora lokalerna stod mest tomma fram till 1930 när Sten Hellberg, ägare av Brända tomten och Bäckhästen, startade vinrestaurangen Kaos i Fenixpalatsets lokaler, dock utan spriträttigheter. Hellberg lät bygga om Franska matsalen till en liten intim teater som döptes till "Den glada åsnan". Hellberg blev dock ingen långvarig ägare av Fenixpalatset utan redan nästföljande år lades restaurangen och teatern ned.⁸

I juli 1931 köpte Paul Meier, ägare av Oxtorgskällaren och tidigare bl.a. en av cheferna för Grand Hotel, Fenixpalatset. Han stiftade med utgångs-

punkt från det tidigare företaget Nya Restaurang-etablissemang Kaos AB som sedan inom Fenixpalatset drev ett dansetablissemang efter kontinentalt mönster med stor orkester, varitattraktioner under pauserna samt dans- och skönhetstävlingar, allt till stockholmarnas stora förtjusning. Återigen hade Fenixpalatset vind i seglen och arbetade sig på nytt fram till en plats i främsta ledet. Under åren 1934 till 1937 renoverades Fenixpalatset varvid musiksalongen, läktarna och Franska matsalen fick tillbaka sitt ursprungliga utseende. Medvinden höll dock inte i sig särskilt länge och 1940 var lokalen åter till försäljning.⁹ Denna gång var det dock ingen krögare som köpte fastigheten utan Östermalms fria församling, en ung pingstförsamling. Man hade endast 200 medlemmar så något behov av att disponera hela fastigheten fanns ej. Restaurangen och festvåningen hyrdes därför ut till hushållsskolan Margaretaskolan som kom att driva restaurangrörelse i huset fram till 1973.¹⁰

På mitten av 1980-talet bytte församlingen namn till Citykyrkan efter att under en period ha kallat sig för Fenixkyrkan. Fenixkyrkan är annars ett passande namn för en pingstkyrkoförsamling då det inom pingströrelsen har funnits en stark tro på Jesu snara återuppståndelse, åtminstone under rörelsens ungdom. Sedan Margaretaskolan hade flyttat drev Citykyrkan ett kafé för församlingsmedlemmarna uppe i festvåningen. 1990 öppnades kaféet för allmänheten. Församlingen har idag ca 1200 medlemmar, varav ca 350 är aktiva. Man disponerar de flesta lokalerna i huset, men hyr ut några kontorsrum. Dessutom hyr några unga församlingar in sig i huset.¹¹

Byggnaden

Fastigheten, som är uppförd 1911, består av två gathus och två gårdsflyglar. Gathuset mot Adolf Fredriks Kyrkogata har fem våningar samt inredd vind.¹² Här ligger Fenixpalatsets huvudentré och fasaden är därför mer påkostad än den vid Wallingatan. De två understa våningarna är klädda med rödgrå granit, övriga våningsplan är putsade. Mellan de två entrédörrarna finns två fyrkantiga pelare av polerad svartgrå granit med kapital av brons. Tredje och fjärde våningen är grupperade i kolossalordning med tre pilastrar i polerad svartgrå granit. På dessa våningsplan finns dessutom

två burspråk och tre balkonger. Svagt rundade burspråk och balkongräcken av smidesjärn, som det här är frågan om, är vanliga drag på bostadshus i Stockholm från 1900-talets första år. Användandet av smårutiga fönster i burspråken visar dock att arkitekt Hjalmar Westerlund,¹³ som har ritat fastigheten, även lät sig influeras av nationalromantiken som slog igenom under 1910-talet. Pilastrarna i kolossalordning ger därtill fasaden ett klassiserande drag.

Gathuset mot Wallingatan har fem våningar och en souterrängvåning. Fasaden är putsad och även här finns två rundade burspråk. Gårdshuset har en respektive två våningar samt inredd vind. Den asfalterade gården är byggd över den stora musiksalongen och upptas till största delen av den en våning höga lanterninen som förser salongen med dagsljus. Fastigheten är på totalt 5 000 m² och har två källarvåningar, varav den undre är på ca 400 m² och den övre på ca 700 m².

Det sparades inget på inredningen när Fenixpalatset byggdes. Det skulle vara flott och med alla tänkbara bekvämligheter, bl.a. hissar med hissförare.¹⁴ Entréhallen går genom två våningsplan. På den övre våningen finns en balkong som löper runt rummet. Balkongräcket är i mahogny och på kortsidorna är fågeln Fenix snidad. Golvet består av vit marmor med gröna inläggningar. Väggarna och taket under balkongen är klädda med grön marmor. Entréhallen med sina äkta material i mörka färger ger ett tungt maskulint intryck som påminner om den nationalromantiska stilen. Denna är dock inte renodlad utan blandas med klassiserande detaljer såsom pilastrar och stuklister i taket.

Innanför entréhallen ligger den stora musiksalongen som är på ca 500 m² och går genom tre våningar. Läktaren sträcker sig över tre av rummets sidor. Ovanför finns loger som sticker ut som runda balkonger längs långsidorna och salen kröns av en stor, välvd glaslanternin. Golvet består av ekparkett och väggarna har målad panel med väggspeglar. Både på panelen och på pelarna som bär upp läktaren är initialerna FP snidade.

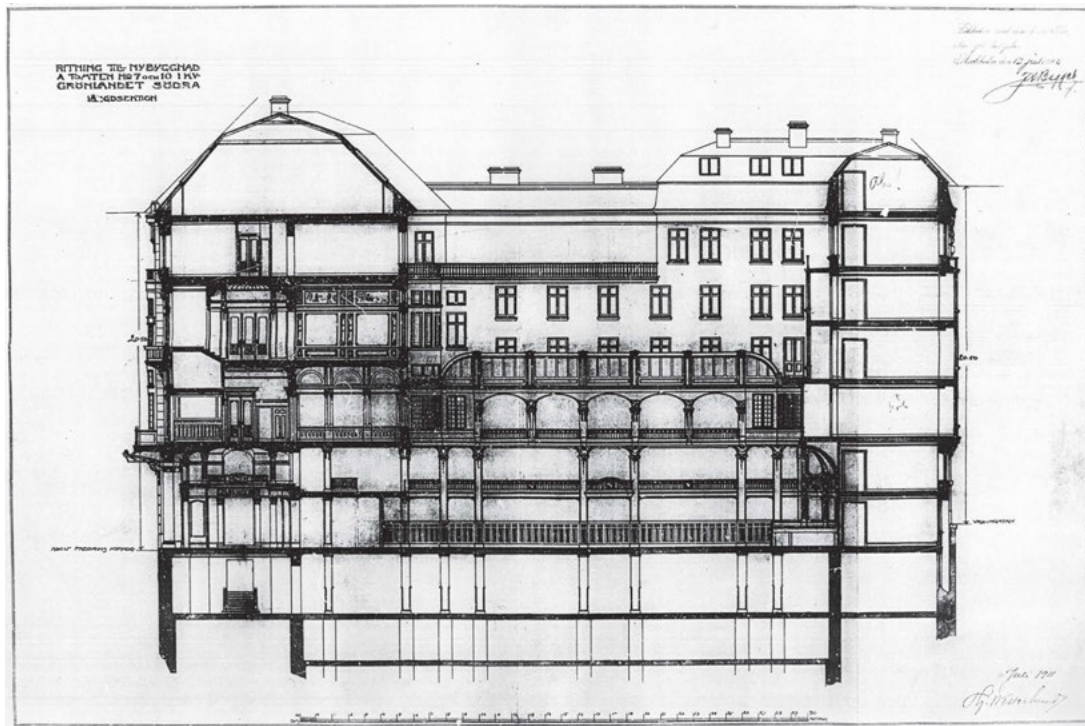
Rummet är uppbyggt som en teatersalong, med upphöjd scen, läktare och loger. Det som avviker från detta mönster är salongen som inte har ett lutande golv med fasta bänkar utan en slät parkett som genom åren både har tjänat som dansgolv och hyst restaurangbord och stolar. Rummets ut-



FIGUR 2. Fenixpalatsets fasad mot Adolf Fredriks Kyrkogata smyckades med pilastrar i svartgrå granit och kapital av brons. Fasadritning, Grönlandet 10, Stadsbyggnadsnämndens arkiv, Stockholm.

formning har en ljus och luftig karaktär som i hög grad skiljer sig från entréhallens. Den ger snarare ett intryck av att arkitekten i detta rum har varit inspirerad av nybarock blandat med nyklassicism. På pelarna finns dock skuren dekor i form av olika frukter och bär som vittnar om influenser från nationalromantiken.

I den övre källaren fanns bowlingbanorna. Vid huvudentrén låg en cigarraffär och på andra våningen fanns Franska matsalen med plats för 110 gäster samt ett kafé som hade direkt kontakt med logerna i musiksalongen.¹⁵ Väggarna i Franska matsalen har mahognypanel med intarsia föreställande olika frukter och initialerna FP. Taket är slät-



FIGUR 3. Den stora musiksalongen som går genom tre våningar ses i mitten av ritningen. Det välvda glastaket höjer sig därtill ytterligare en våning. Sektionsritning, Grönlandet 10, Stadsbyggnadsnämndens arkiv, Stockholm.

putsat och har en rad med kassetter i mahogny längs ytterkanten. Bruket av träpaneler smyckade med frukter ger rummet ett nationalromantiskt drag, men man har använt sig av mahogny i stället för ek som annars var ett vanligt förekommande träslag under 1910-talet.

På tredje våningen fanns festvåningen med en bankettsal för 150 personer, ett turkiskt rökrum, intima salonger och klubbbrum.¹⁶ Bankettsalen som är L-formad inreddes konsekvent i gustaviansk stil. Väggarna har vit panel med gröna sidentapeter i speglarna. Taket är vitt med gulddekor. Det turkiska rökrummet har ett rikt dekorerat kassetterat stucktak. På långsidans vägg finns en väggmålning som troligtvis ska föreställa ett turkiskt landskap. Den fjärde våningen inreddes med möteslokaler och på vinden fanns bl.a. två biljardrum.¹⁷

Stilmässigt är Fenixpalatset i hög grad eklektiskt. Stil har valts utifrån vad som har ansetts passa det enskilda rummets användningsområde. Det är dock sällan som en stil är helt genomförd, utan vanligen har arkitekten blandat detaljer och drag från olika perioder. Runt sekelskiftet 1900 blev

jugendstilen på modet för att kort därefter följas av nationalromantiken. Båda var en reaktion på 1800-talets historiserande nystilar. Hus uppförda i framför allt nationalromantisk stil är ofta ytterst konsekvent genomförda. Fenixpalatsets blandning av stilar visar att arkitekt Hjalmar Westerlund har blivit skolad i 1800-talets nystilar. Han var van vid att förhålla sig fritt till dem och kunna plocka in de stilelement som han ansåg passade för ändamålet. Detta förhållningssätt har han sedan behållit även när andra stilideal har kommit på modet.

Profan blir sakral

Pingströrelsen har sina rötter i den radikala väckelsen som växte fram under 1800-talet. Dess stora genombrott fick rörelsen i Los Angeles 1906. Pingströrelsens tidigaste anhängare hade ofta ett förflutet inom baptismen eller metodismen. Liksom metodismen betonar pingströrelsen ett disciplinerat kristet liv och från baptismen har man övertagit vuxendopet. Pingströrelsen har fått sitt namn av att man eftersträvar att återuppliva det



FIGUR 4. Under Fenixpalatsets glansdagar framfördes kabaréer och dans till stor orkester i musiksalongen. Idag används rummet som gudstjänstlokal av Citykyrkan. FOTO: författaren.

FIGUR 5. (nedan) Entréhallen ger ett maskulint intryck med väggar klädda i grön marmor och räcken samt dörrar i mörk mahogny. FOTO: författaren.



som hände den första pingstdagen i Jerusalem när den heliga anden utgöts över lärjungarna. Dessa andedop, som ofta karakteriseras av tungomålslande, är det enda som ger fullständig visshet om att man har blivit frälst.

Till norra Europa kom pingströrelsen med baptistpastorn Thomas Ball Baratt, som var verksam i Norge i början av 1900-talet. Den svenska baptistpastorn Lewi Pethrus träffade Baratt 1907 och blev kort där efter anhängare av rörelsen. Pingströrelsen spreds snabbt i hela Sverige och Pethrus kom att ses som dess frontfigur. Varje pingstförsamling är fristående och självständig, men den stora Filadelfiaförsamlingen i Stockholm där Pethrus verkade har sedan starten 1910 haft en central roll inom rörelsen.

Pingströrelsen har inte några uttalade riktlinjer om hur en gudstjänstlokal ska se ut. På samma gång som man förespråkar enkelhet vill man gärna hedra Gud med ett vackert rum. Enligt Brita Sandgren, som var med som ung församlingsmedlem vid tiden för köpet av Fenixpalatset, förekom ingen diskussion om en eventuell konflikt mellan kravet på enkelhet och den överdådighet som till viss del präglar Fenixpalatset. Inte heller ska det ha förekommit några diskussioner om att det skulle vara något problem att överta en lokal som ursprungligen var tänkt för ett nöjesliv som inte helt överensstämmer med pingströrelsens tankar om ett disciplinerat kristet liv. Den stora frågan rörde i stället hur en ung församling med endast 200 medlemmar, till största delen ogifta kvinnor, skulle ha råd att köpa en fastighet för en miljon kronor. Delar av medlen fick man dock ihop genom att medlemmarna donerade vad de hade råd med. Resten av pengarna lånade man från Filadelfiaförsamlingen i Stockholm.¹⁸

Upplevelsen av ett extatiskt tillstånd är ett centralt tema inom pingstväckelsen. Varje möte bör helst bli en upprepning av det första pingstund-



FIGUR 6. I Fenixpalatsets forna bankettsal driver Citykyrkan idag ett kafé. FOTO: författaren.

ret. Med denna inriktning blir all fast organisation onödig eller ses rent av som ett hinder. Det är förklaringen till varför det inte finns någon central förvaltning inom pingströrelsen. I stället är alla församlingar fristående. På samma sätt är det med lokalernas utformning. Det finns inget teologiskt motiv att utsmycka lokalerna eller ge dem en form som påminner om kyrkobyggnader. Gudstjänstlokalen ses bara som ett skal kring församlingen i väntan på andedopet.¹⁹ I Fenixpalatsets musiksalong fann man allt man förväntade sig av en gudstjänstlokal. Här fanns gott om utrymme för sittplatser – både i salongen och på läktaren – och en rymlig scen. Under ett pingstmöte ska ett stort antal personer få plats på scenen: funktionärer, inbjudna talare, frälsta och frälsningssökande. Åsynen av de samlade på scenen tillsammans med talen och sångerna under gudstjänsten är tänkta att försätta församlingen i ett extatiskt tillstånd.²⁰

Eftersom församlingen inte hade några fasta riktlinjer för hur gudstjänstlokalen skulle utformas kom man att renovera Fenixpalatset relativt varsamt. Som arkitekt för ombyggnaden anlätades

Adrian Pettersson. Musiksalongen gjordes om till gudstjänstlokal. På det forna dansgolvet monterades 590 fasta stolar och på läktaren placerades bänkar för 390 personer. Man förväntade sig således att församlingens medlemsantal skulle komma att öka rejält. De övre logerna sattes igen och utrymmet bakom kom i stället att användas av Margaretaskolan som kök.²¹ Genom ighetsättningen förbättrades akustiken i lokalen avsevärt. Väggarna bakom scenen byggdes om och absiden återställdes i sitt gamla skick i grönt, guld och grått. Här skulle man ha kunnat vänta sig ett kors eller någon annan kristen symbol, men eftersom den kyrkliga symboliken inte ansågs nödvändig eller ens önskvärd lät man i stället Fenixpalatsets ursprungliga utsmyckning med en lyra i guld vara kvar. Några blindpelare vid estraden och i läktarvinklarna togs bort för att förbättra sikten och en dopgrav sattes in under scengolvet.²² Från graven ledde en gång in under scenen till ett omklädningsrum så att de nydöpta församlingsmedlemmarna på ett smidigt sätt kunde avlägsna sig. Bakfickan blev samlingslokal och övningslokal för kören. Här tog man

endast bort bardisken – barskåpet behöll man däremot för att lägga noter i.²³ Franska matsalen gjordes om till en mindre gudstjänstlokal med lösa bänkar. Utrymmet mellan scenen i musiksalongen och Wallingatan gjordes om till bageri som Margaretaskolan drev och den forna cigarraffären och toaletterna vid foajén byggdes om och användes av Margaretaskolan som affär. Ekonomitrymme- na ändrades även till viss del för att överstäm- ma med Margaretaskolans önskemål.²⁴ År 1954 byggdes bowlinghallen i källaren om till lagerlokal och musikrum.²⁵

Fenixpalatset har som framgått lagts ner och återuppstått flera gånger. Den största förändring- en av användningsområde skedde när Östermalms fria församling tog över byggnaden. Trots att an- vändningsområdet då ändrades radikalt skedde inte någon större ombyggnad av byggnaden än när SARA-bolaget eller Paul Meier tog över loka- lerna. De största förändringarna gjordes dessutom för Margaretaskolans räkning och inte för försam- lingen.

Olika samfund ställer olika krav på sina lokaler

Det verkar finnas ett samband mellan hur länge ett samfund har funnits och dess inställning till gudstjänstlokalens utformning. När församlingen är ung är förkunnelsen av Guds ord det viktigaste. Det finns inget behov av fasta regler för hur rum- met ska utformas. En ung församling får ofta till att börja med hyra in sig i andras lokaler och har där inte någon större möjlighet att påverka hur rummet ser ut. Ett exempel på en sådan försam- ling är Tomaskyrkan som bildades i slutet av 1990- talet. Den har ingen egen gudstjänstlokal utan har hyrt in sig i Katarina södra skola. Tomaskyrkans pastor, Hans Johansson, anser att det enda som behövs för att ett rum ska kunna tjänstgöra som en gudstjänstlokal är att två människor möts och ber. Av den anledningen spelar det fysiska rummet ingen roll, men rummets utformning kan påverka människor att komma i olika stämning- slägen. Johansson tycker att ljuset och rymden är det vikti- gaste i rummet, det är där stämningen finns.²⁶

Även Östermalms fria församling fick från bör- jan dela lokaler med andra föreningar. Försam- lingen hade sedan starten 1936 hyrt in sig i KFUM:s

lokaler på Brunnsgränd. Fyra år senare hade för- samlingen 200 medlemmar och var i behov av en egen gudstjänstlokal. Det finns två alternativa vä- gar att gå när en församling vill skaffa sig en per- manent gudstjänstlokal. Antingen uppföra ett eget hus eller köpa en befintlig byggnad. I de flesta fall är det billigare att köpa ett hus än att bygga ett nytt, men Fenixpalatset var en så pass stor och därmed dyr fastighet – långt större än vad församlingen hade behov av – att det nog hade varit billigare att låta bygga ett eget hus. Det centrala läget var dock naturligtvis en stor fördel med Fenixpalatset. Att det var möjligt att hyra ut delar av huset gav dessutom församlingen en inkomstkälla.

Det har varit relativt vanligt bland olika pingst- församlingar att köpa eller hyra profana byggnad- er där man sedan låtit inrymma gudstjänstloka- ler. Två andra exempel är Lewi Pethrus-stiftelsen, LP-stiftelsen, som fr.o.m. 1968 hyrde danspalatset Nalen vid Regeringsgatan i Stockholm och Elim- församlingen som 1950 köpte Hippodromen i Malmö. Nalen var planerad att rivas, men när LP- stiftelsen visade sig intresserad av att hyra byggnad- en sköts rivningsplanerna på framtiden. Huset var vid övertagandet i stort behov av renovering och lokalerna rustades upp för att kunna tjäna som behandlingshem, kontor och personalbo- städer. Den forna danslokalen blev själva guds- tjänstlokalen. Väggmålningarna som fanns på flera ställen i byggnaden ansågs för profana för att passa i en pingstkyrka varför de spikades för.²⁷ LP-stiftelsen gick i konkurs 1997 och Nalen köptes av Sveriges Artister och Musikers Intresseorgani- sation, SAMI. Nalen har därefter återställts till sin forna glans.

År 1950 flyttade Elimförsamlingen in i Hippo- dromen i Malmö. Den runda byggnaden upp- fördes 1899 och var, som namnet antyder, från början avsedd för cirkusframträdanden. År 1922 blev den en teater och när Elimförsamlingen tog över gjordes inga större ombyggnader. Det som erfordrades – en scen och sittplatser – fanns redan. Däremot uppfördes en dopgrav. Vissa detal- jer som ansågs allt för världsliga plockades ner och har sedan dess förvarats av Malmö kommun. Elimförsamlingen sålde Hippodromen 1989 och Malmö kommun har därefter låtit renovera den till ursprungligt skick och den används idag av Malmö dramatiska teater.²⁸

Det är som framkommit inte så ovanligt att en ung församling tar över en profan byggnad för att använda den som gudstjänstlokal. Det är däremot betydligt ovanligare att detta sker inom Svenska kyrkan. Svenska kyrkan har, i arkitektoniskt hänseende, inte någon officiell hållning i frågan om vilka rum som duger som gudstjänstlokaler. Det händer dock väldigt sällan att man tar över en befintlig lokal. Detta beror inte på att det inte skulle duga med ett rum som är byggt för ett annat ändamål, utan p.g.a. att Svenska kyrkan snarare har för många kyrkor än för få. I enstaka fall behövs dock en ny gudstjänstlokal, t.ex. i nya bostadsområden.²⁹ Biskop Henrik Svenungsson invigde i augusti 1997 den nya kyrkan i Farsta strand. Den är inhytt i en nerlagd Konsumbutik i Farsta strands gamla centrum. Att det hade varit en affär tidigare sågs inte som något problem utan den byggdes bara om efter de nya behoven. På taket uppfördes en sexhörnig lanternin, som ger ljus åt den lilla gudstjänstlokalen som rymmer 40 personer. På toppen av lanterninen sitter ett kors. De gamla skyltfönstren finns kvar men har blivit spröjsade. Lokalen är ombyggd och det finns inget kvar som tyder på att det tidigare har varit en matvaruaffär.³⁰

Katolska kyrkan är motsatsen till en ung oetablerad kyrka, men har trots det ungefär samma ställning i Sverige som frikyrkorna i förhållande till Svenska kyrkan. Medlemsantalet är inte särskilt högt, men har bl.a. genom invandring från katolska länder kommit att öka under 1900-talets andra hälft. Detta har gjort att man varit i behov av nya kyrkobyggnader och ibland har man löst lokalfrågan genom att ta över en profan byggnad. År 1968 flyttade den katolska församlingen St:a Eugenia in i biografen Regina vid Drottninggatan i Stockholm. Det var en högst temporär lösning då församlingen väntade på att den ordinarie kyrkan skulle byggas vid Kungsträdgårdsgatan. Trots att det var en tillfällig lösning ändrades lokalen helt för att passa den katolska församlingen. Scenen byggdes om till ett kor som avslutades med en konkav vägg i trä och i taket togs ett fönster upp som skulle leda blicken upp mot det himmelska ljuset. Vid ingången installerades två biktstolar och biljettkassorna byggdes om till en katolsk bokhandel. Inget av biografplaneringen fanns kvar efter tiden som kyrka.³¹

Slutdiskussion

Östermalms fria församling hade endast funnits i fyra år när Fenixpalatset köptes 1940. Det fanns vid denna tid ingen önskan om att smycka eller inreda lokalerna så att de skulle komma att likna en kyrka. Det viktiga var väckelsen, inte formen kring denna. Med tiden tenderar dock även radikala rörelser att bli konventionella. Idag har församlingen kors både inne i gudstjänstlokalerna och på fasaden. Denna förändring är inte nuvarande Citykyrkan ensam om utan hela Pingströrelsen har med åren börjat använda sig allt mer av traditionella kyrkliga symboler såsom kors och torn. För att citera Göran Lindahl: ”ur de fria väckelseåren har en kyrka framgått.”³²

Fenixpalatset har i hög grad klarat en omvandling till kyrka. Trots att användningsområdet har ändrats så är den ursprungliga inredningen relativt välbevarad. De förändringar som gjordes i samband med övergången var inte större eller mer genomgripande än de som hade skett vid tidigare ägarbyten. Vid i stort sett varje ägarbyte har Fenixpalatset setts som ett renoveringsobjekt, trots att det inte har rörts sig om särskilt många år sedan huset byggdes eller renoverades senast. Samtliga renoveringar måste dock ses som relativt varsamma. Ambitionen har oftast inte varit att ändra lokalerna för att passa det rådande modet utan att återställa lokalerna till dess forna skick. Detta beror troligtvis på att Fenixpalatset från början hade högklassiga interiörer utförda med dyrbara material.

Hur en profan byggnad klarar en omvandling till kyrka beror i hög grad på vilket samfund som tar över lokalen. Ju äldre ett samfund är desto klarare regler finns för hur rummet ska vara utformat. När jag talade med en kyrkoherde i katolska kyrkan om vilken betydelse rummets utformning hade för gudstjänsten blev han lite konfunderad. Han hade aldrig reflekterat över hur gudstjänstlokalen var utformad. För honom var det självklart vad som skulle finnas var. Det faktum att katolska kyrkan har ytterst specifika krav på hur en gudstjänstlokal ska se ut betyder att de förändringar som görs av en profan byggnad som de tar över kan bli ganska stora.

Pingströrelsen har däremot inte några specifika krav på hur gudstjänstlokalen ska se ut men är gärna Gud med ett vackert rum. Detta gör att de

byggnader de har tagit över har renoverats relativt varsamt. Fenixpalatset, Nalen och Hippodromen är alla tre exempel på nöjespalats som har omvandlats till gudstjänstlokaler av pingstförsamlingar. Har församlingarna velat ändra på något som har ansetts ha alltför världslig karaktär verkar det som om man främst har valt att spika för eller plockat ner och lagt undan det. Med andra ord har man valt att göra en reversibel förändring. Jag tror dock inte att man medvetet har valt att göra reversibla förändringar för att det ska vara möjligt att en dag återställa lokalerna till deras ursprungliga skick och användningsområde. Att man har valt att göra relativt små ingrepp i lokalerna beror

troligtvis i stället på att det har varit mest ekonomiskt och för att man har tyckt att rummen har varit vackra och därmed gett gudstjänsten en värdig inramning.

Anna Micro Vikstrand, f. 1970, disputerade ht. 2005 på avhandlingen *Strävan efter ett ordnat samhälle. Stadsplanering i Huddinge 1900–1960* vid konstvetenskapliga institutionen vid Stockholms universitet. Hon har främst inriktat sig på 1900-talets arkitekturutveckling och stadsplanering.

anna.micro.j@swipnet.com

Noter

1. Ordet *kyrka*, vars ursprungliga innebörd är herrns hus, används i tre olika betydelser. I de kristna trosbekännelserna ses "en helig allmänlig kyrka" som ett verk av den heliga Anden, bäraren av Kristi fortsatta närvaro i sin menighet. *Kyrka* är även en benämning på olika trossamfund t.ex. Svenska kyrkan eller pingstkyrkan. Ordet används dessutom i den ursprungliga betydelsen Herrens hus, d.v.s. för en byggnad där man firar gudstjänst. Vanligen använder man ordet kyrka om en byggnad som enbart är avsett för detta ändamål. Om det i samma hus även finns rum som har profana funktioner blir det mer problematiskt då det endast är de delar av byggnaden som är tänkta att fira gudstjänst i som borde gå under benämningen kyrka. Dessa rum kan i stället kallas för gudstjänstlokaler. Någon sammanfattande benämning för hus som både har gudstjänstlokaler och andra rum finns egentligen inte. Jag har valt att kalla Fenixpalatset för pingstkyrka då det för församlingar inom pingströrelsen är vanligare att man har byggnader som rymmer flera olika funktioner än det är t.ex. inom Svenska kyrkan eller Katolska kyrkan. När jag syftar på det enskilda rum där man firar gudstjänst använder jag benämningen *gudstjänstlokal*.
2. Ett av dem var huset vid Skeppsbron 44 där restaurang Zum Franciskaner ligger.
3. SBN, Grönlandet Södra 7 och 10, *Bygglövshandlingar*, 1910-04-15.
4. SBN, Grönlandet 7 och 10, *Ritningar*, 1911-07-18.
5. Ericson 1985.
6. Ericson 1985.
7. SBN, Grönlandet Södra 7 och 10, *Bygglövshandlingar*, 1920.
8. Ericson 1985.
9. Ericson 1985.
10. Sandgren 1998.
11. Fagerström 2006.
12. Avsnittet bygger, om ingen referens ges, på Stockholms stadsmuseums byggnadsinventering från 1974-75 och okulärbesiktning.
13. Hjalmar Westerlund (1872-1946) var verksam i Stockholmsområdet. Han har bl.a. ritat villa G Robb i Västerhaninge 1918 och en ombyggnad av fastigheten Hornsgatan 6 samma år. Arkdok, arkitektregistret och ritningsaccessionsregistret AM 1992-11.
14. Svanell 1985.
15. Ericson 1990, bd. 6, s. 15.
16. Ericson 1990, bd. 6, s. 15.
17. Ericson 1990, bd. 6, s. 15.
18. Sandgren 1998.
19. Lindahl 1955, s. 162-163.
20. Lindahl 1955, s. 165.
21. SBN, Grönlandet Södra 7 och 10, *Bygglövsansökan*, 1940-07-12.
22. Pietro 1940.
23. *Dagens nyheter*, 1940-11-01.
24. SBN, Grönlandet Södra 7 och 10, *Ombyggnadsritningar*, 1940-07-12.
25. SBN, Grönlandet Södra 7 och 10, *Ombyggnadshandlingar*, 1954-11-25.
26. Johansson 1998.
27. Olsson 1998.
28. Karlsson 1998.
29. Brunne 1998.
30. Hedlund 1998.
31. Hornung 1998.
32. Lindahl 1955, s. 166.

Käll- och litteraturförteckning

Otryckta källor

Arkitekturmuseets arkiv, Stockholm

Arkdok

Arkitektregistret
Ritningsaccessionsregistret

Stadsbyggnadsnämndens arkiv, SBN, Stockholm

Grönlandet 7 och 10

Bygglovshandlingar
Ritningar

Stockholms stadsmuseums arkiv, Stockholm

Byggnadsinventering 1974-75
Svanell, Elon, 1985, *ljudupptagning* 1985-11-18
Ericson, Uno "Myggan", 1985, *ljudupptagning* 1985-11-18

Muntliga källor

Brunne, Eva, kyrkoherde i Flemingsbergs församling, 1998-05-19

Fagerström, Milred, kanslist på Citykyrkan, 2006-12-05

Hedlund, Karin, vaktmästare i Flemingsbergs församling 1998-05-19

Holmgren, Aron, fastighetsskötare i Citykyrkan 1998-04-10

Hornung, Peter, tidigare kyrkoherde i St:a Eugenia församling 1998-05-26

Johansson, Hans, pastor i Tomaskyrkan 1998-05-26

Karlsson, Ove, pastor i Malmö pingstförsamling 1998-05-20

Olsson, Leif, informationsansvaring på LP-stiftelsen 1998-05-19

Sandgren, Brita, församlingsmedlem i Citykyrkan 1998-04-28

Tryckta källor och litteratur

Dagens nyheter, 1940-11-01.

Ericson, Uno "Myggan", 1990, *Myggans nöjeslexikon*, bd. 6.

Lindahl, Göran, 1955, *Högkyrkligt, lågkyrkligt, frikyrkligt i svensk arkitektur* 1800-1950.

Pietro, 1940, *Svenska morgonbladet*, 1940-11-01.

von Sydow, Waldermar, 1937, *Fenixpalatset* 1912-37. *Några minnesblad vid 25 årsjubileet den 17 jan 1937.*

Fenixpalatset - the building that rose again

by Anna Micro Vikstrand

Summary

Fenixpalatset ("the Phoenix Palace"), built in 1912 on the initiative of the businessman Carl Smitt, was an amusement centre designed to offer Stockholmers first-rate entertainment and exclusive restaurants. It quickly gained popularity, but when a tightening-up of the Intoxicating Liquor Ordinance in 1917 made it impossible for alcoholic beverages to be served in connection with music performances, the public stayed away. During the 20 years that followed the Palace changed hands a number of times. In 1940 it came on the market again, was purchased by a new Pentecostal congregation and turned into a church, which purpose it still continues to serve.

Often a change of use means extensive interference with the existing building, but the changes made to the Phoenix Palace were no greater than those accompanying previous changes of ownership. One big reason for the changes not being more extensive lay in the building being taken over by a Pentecostal congregation. Non-conformist denominations often take a broad view

of what can be used as a place of worship. God being omnipresent, the design of the room does not matter all that much. Advocacy of simplicity is combined with a readiness to glorify God with a beautiful room.

There have been several instances of the Pentecostal movement taking over secular buildings and making them into churches, as for example in the case of the Nalen amusement centre in Stockholm and Hippodromen in Malmö. Often the changes have been reversible, making it possible in recent years for both Nalen and Hippodromen to be restored to their pristine splendour. But I do not believe reversible changes were deliberately chosen in order to facilitate the eventual restoration of the premises to their original condition and use. Instead the decision to make relatively slight changes to the premises was probably prompted by this being the most economical policy and also by the rooms being found beautiful and, accordingly, a worthy setting for acts of worship.