

# I bild och ord

– en verkstadsberättelse

av Bo Larsson

SE BILDEN AV DET ÄLDRE PARET vid kaffebordet: Man och kvinna, kanske gifta, i 70-årsåldern; mannen med keps och pipa, kvinnan med knäduk och skål; på bordet kaffekoppar och kaffebröd; i bakgrunden pump och glasveranda, i förgrunden parasoll och katt; bilden tagen i stämningsskapande motljus. Klassisk svensk sommaridyll?

Ja, och troligen stämmer det fridfulla intrycket med verkligheten så som den såg ut vid exponeringsögonblicket. Bilden togs 1968, vid en tidpunkt då de avporträtterade personerna kunde se tillbaka på ett strävsamt liv som ägare till verkstaden *Teda fläkt och smide*, belägen i Fröberga, Teda socken, Uppsala län. Åtta år tidigare hade de lämnat över företaget till två av sina söner, efter att själva ha drivit det i 27 år. Även om arbete i verkstad och hushåll fortfarande var aktuellt, fanns det tid till vila och eftertanke.

Paret på bilden är Uno (1898–1975) och Kristina Carlsson (1899–1996). De gifte sig 1923, tio år innan Uno Carlsson startade företaget. Huvudprodukt var vid begynnelsen försäljning, reparation och modernisering av tröskverk samt tillverkning av spannmålsfläktar. Det sistnämnda fortsatte in på 1960-talet då produktionen gradvis ändrades efter de två sönerna Tores och Nils övertagande. Deras inriktning blev i stället legotillverkning och service åt andra och större firmor, främst till den i Enköping närbelägna industrin Bahco. I dag, år 2005, är företaget under avveckling, efter att under hela sin existens ha varit ett litet familjeföretag. Det hade aldrig mer än fem sysselsatta.

Det är om *Teda fläkt och smide* denna artikel handlar. Avsikten är att utgående från fyra fotografier berätta inte i första hand företagets kronologis-

ka historia utan att visa på några av dess väsentliga karaktärsdrag. Det kommer att handla om verkstadsens byggnader, deras tillkomst och användning, men också om det liv som utspelade sig inom dem. Som familjeföretag var *Teda fläkt och smide* präglad av relationer; såväl mellan kön och generationer som mellan syskon. Det sistnämnda accentuerat genom de tre sönernas förhållande.

Inom den kulturarvsbevarande verksamheten i Sverige – bland annat inom museerna, mitt eget yrkesområde – är industri- och andra byggnadsinventeringar inte ovanliga.<sup>1</sup> I den relativt nypublicerade artikeln *Alliera eller alienera? – Om samverkan mellan museer, arkiv och kulturmiljövård* konstateras dock att även om viljan att ”fånga människors arbete, liv och sociala villkor i industrimiljöerna” har funnits, så har dessa undersökningar huvudsakligen beskrivit byggnader och i enstaka fall maskiner. Artikelförfattarna menar därför att studierna i mycket högre grad än i dag borde ”fokusera på relationen och sambanden mellan människa, teknik och miljö”.<sup>2</sup>

Mitt bidrag här syftar inte främst på byggnadshistoriska aspekter, men det tillför det perspektiv som författarna efterlyser. Det passar också väl in på slutsatserna från en inventering över vad som gjorts respektive inte gjorts angående industriarvet. Där konstateras att det framför allt är 1800-talet och det tidiga 1900-talet som har intresserat forskare av olika slag. Tiden mellan 1930- och 1970-tal har inte behandlats lika utförligt. Även mindre industri, arbetare och småföretagare har undersökts i lägre grad. En slutsats som dras i inventeringen är därför att perioden 1930–1970 bör prioriteras eftersom ”det alltjämt, men inte så länge till, är möjligt att



FIGUR 1. Uno och Kristina Carlsson 1968. Foto i privat ägo/Upplandsmuseet.

intervjua berörda människor och på den vägen samla icke-officiellt skriftligt källmaterial, föremål, fotografier och filmer.”<sup>3</sup>

## En bland flera

*Teda fläkt och smide* var inte den enda verkstaden av sitt slag.<sup>4</sup> I det jordbruksland Sverige var under en stor del av det förra århundradet fanns det behov av sådana företag, både för reparationer och för redskapstillverkning. I Uppsala län har 15 dylika verkstäder kartlagts, vilka hade flera gemensamma drag.<sup>5</sup> För det första var de små till storleken. Antalet sysselsatta hos de flesta av dem varierade mellan en och fem personer. För det andra hade de alla en likartad produktion, huvudsakligen eller till stora delar inriktad på jordbruksnäringen. Summariskt kan deras tillverkning delas in i fyra kategorier: bondsmide (reparationer, plogbillsvässande med flera liknande göromål), byggnadsmide (balkonger, staket, räcken etc.), legotillverkning samt egen tillverkning av redskap och maskiner. Kategorierna hade dock olikartad betydelse under olika perioder av verkstädernas existens, beroende på kunders och omgivnings med tiden varierande behov.

Ett tredje gemensamt drag var att sex av företagen låg inom den södra delen av regionen, medan de andra var mer spridda över länet. Förhållandet var knappast en slump. Området är klassisk jordbruksmark och behovet av verkstäder av detta slag torde ha varit stort.

Ett fjärde drag var tidsmässigt. Flertalet av verkstäderna grundades vid ungefär samma tidpunkt – under 1930- och 1940-talen. Under detta skede ägde en stark mekaniseringsvåg rum inom jordbruksnäringen, med bland annat traktorn som en viktig och ny produkt.<sup>6</sup> Mekaniseringen med vad den innebar av redskapsförnyelse och -modifiering var av stor betydelse för dessa företag. Tidsramen var dock till stora delar likartad också vad gäller deras upphörande. Många av dem antingen upphörde eller ändrade produktionsinriktning under 1970- och 1980-talen. Även här står orsaken åtminstone delvis att finna i jordbruksutvecklingen. Från 1950-talet och framåt rationaliserades näringen på olika sätt: effektivare brukningsenheter, förbättrad husdjursavel, bättre maskiner. Parallellt med detta ökade konkurrensen från utländska tillverkare av jordbruksredskap. Denna var hård under hela 1900-talet, men accentuerades särskilt från

omkring 1970.<sup>7</sup> Att följa med i den utvecklingen torde, om det inte var omöjligt, ha kostat mycket för företaget i denna storlek.<sup>8</sup>

## Gårdsbyggnaderna

Se nu på bild nummer två. Den är tagen omkring 1940 och visar hela verkstadsbyggnaden för *Teda fläkt och smide*. Med början från vänster åskådliggörs hur verkstaden successivt utökades. Den första sektionen byggdes redan i mitten av 1920-talet av Uno Carlssons far, Karl Fredrik Karlsson (1864–1942). Denne var torparson från Småland men lärde sig smedsyrket genom lärlingsarbete på Ankarsrums bruk. Efter en period som vagnmakare i Sundsvall kom han till Enköpingstrakten 1913 och till Fröberga, Teda, elva år senare.<sup>9</sup> Ett litet jordbruk fanns på gården, men den huvudsakliga sysselsättningen för K. F. Karlsson var reparationsarbete åt traktens jordbrukare, främst för det närbelägna godset Målhammar. Ännu i pensionsåldern gick han dit för att reparera och smida.

Nästa del av verkstaden, mittsektionen, byggdes 1933 av Uno Carlsson, i samband med att han startade *Teda fläkt och smide*. Tillbyggnaden med dess högre höjd behövdes för att få plats med de utrymmeskrävande tröskverken. Det är också dessa maskiner som omtalas på den sedermera nedblåsta takskylten: ”Ombud för Olléns trösk-

verk”. På den fabriken, belägen i Flen, hade Uno Carlsson tidigare varit anställd.<sup>10</sup> Smedsyrket lärde han sig dock av sin far; redan som 12-åring arbetade han som ”släggdräng” på dennes reparationsuppdrag.<sup>11</sup>

Den tredje delen av verkstadsbyggnaden tillkom 1938. Någon särskild orsak utöver trängsel fanns inte för den utbyggnaden. Med tröskverk, maskiner och en till två anställda behövdes mer utrymme.

I bildens högra kant syns boningshuset. Det är framför detta som vi några decennier senare ser Uno och Kristina Carlsson sittande vid kaffebordet. Huset fanns redan när K. F. Karlsson köpte gården och var i bruk fram till 1979 då Kristina Carlsson flyttade. Då hade hon bott ensam sedan makens död fyra år tidigare. Tidvis var huset dock tättbefolkat, åtminstone efter nutida mått mätt. Ett hushåll bestående av som flest åtta personer delade på fem rum och två kök. I övervåningen ett rum och kök bodde K. F. Karlsson och hans hustru Anna Lovisa (1865–1952). Undervåningen – fyra rum och kök – beboddes av Uno Carlssons familj: Uno och Kristina Carlsson, deras tre söner samt Kristina Carlssons mor Edla Charlotta Eklöf. Hon kom till gården 1934 för att hjälpa sin dotter med hushållsarbetet och stannade till sin död 1953. På somrarna vistades även adoptivdottern Anne-Marie på gården; hon var annars sjuklig och i samhällelig vård. Trångboddheten lindrades

FIGUR 2. *Teda fläkt och smide*, cirka 1940. Foto i privat ägo/Upplandsmuseet.



dock något när äldste sonen Per i de övre tonären flyttade ut till ett i verkstaden iordningsställt rum. På somrarna kunde också hans yngre bröder flytta upp till ett litet vindsutrymme.

Hus och verkstad fick elektricitet indraget på 1920-talet. Vatten och avlopp dröjde dock ytterligare tre decennier. Först på 1950-talet moderniserades gården med sådana faciliteter. Innan dess hämtades vattnet från brunnen utanför huset (se pumpen på bild 1). Till tvätt – ett drygt arbete i en smedfamilj – tappades det i en 40- och en 50-litersdunk och kördes på skottkärra ner till verkstaden. Där kunde Kristina Carlsson rengöra kläderna efter att vattnet värmts upp i en behållare invid pannmuren.

Vatten fick även bäras till djuren. Till självförsörjning hade familjen ett cirka fem tunnland litet jordbruk med åker och hagmark, lite skog samt två kor, en gris och ett 25-tal höns. Även detta var Kristina Carlssons uppgift, om än med hjälp av barnen.

## Innanför dörrarna

Om vi återgår till bild 1 och sätter oss bredvid Uno Carlsson i soffan, hamnar verkstadsexteriören ännu en gång i vårt blickfång. En bild tagen från detta håll skulle dock ha visat inte bara byggnadens motsatta sida, utan även två större uthus. Till höger och närmast kameran snickarverkstaden, byggd 1946. I den stod maskinerna för de träarbeten som gjordes. Bakom den skulle taket från ett lider ha höjt sig (det skymtar på bild 2, bakom den del av smedjan som byggdes av K.F. Karlsson). Det byggdes 1938, samtidigt med verkstadens sista sektion, och användes dels som lager, dels som uppställningsplats för väntande reparationsobjekt. Särskilt på sommaren kunde flera tröskverk samtidigt anlända för upprustning. De fick bida sin tid innanför lidrets väggar.

I det följande resonemanget är det dock inte bodarna eller lagerbyggnaderna som ska granskas, utan den del av verkstaden som Uno Carlsson lät bygga 1933. Jag ska öppna dörrarna till den och i ett långt avsnitt låta interiören stå i centrum. Intentionen är att göra en närläsning av bild nummer 3 (se nästa uppslag) samt diskutera när, var, hur, av vem och varför den var tagen. Jag tror att det därigenom går att nå information om såväl verkstadsarbetet i sig som om vissa mer grundläggande värderingar.<sup>12</sup>

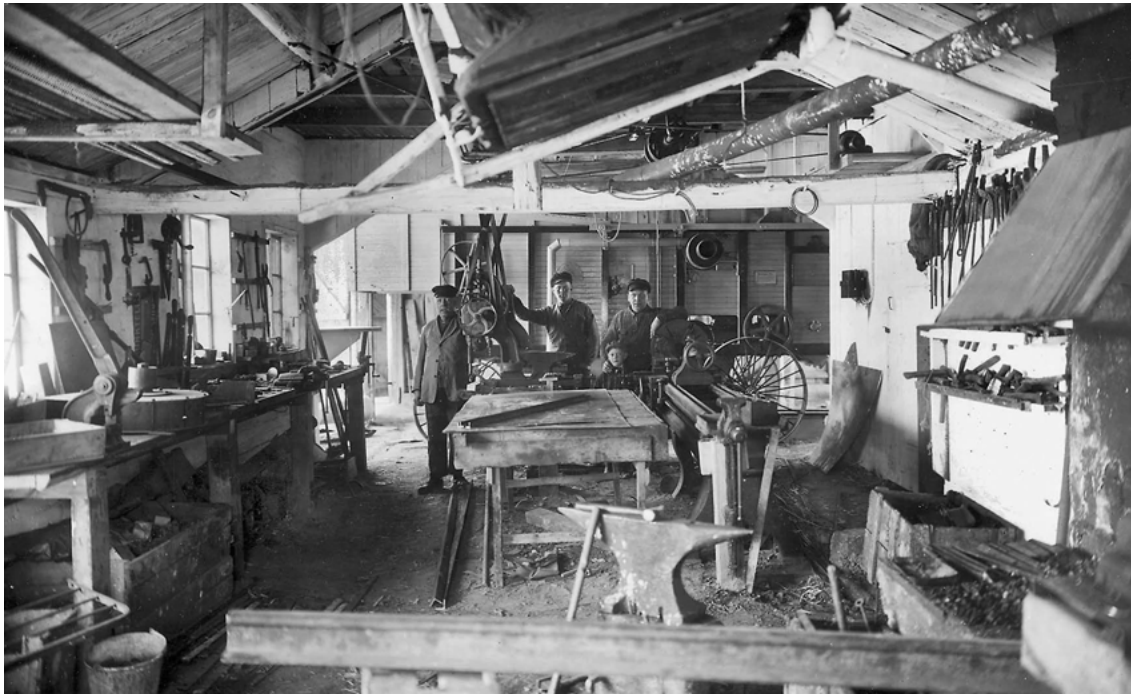
I bildens mitt står fyra personer: K.F. Karlsson längst till vänster och Uno Carlsson längst till höger. Pojken framför honom är hans son Tore, då endast fyra eller fem år gammal. Han och hans två bröder arbetade alla inom företaget fram till 1960, då Tore och Nils övertog dess ledning. Den äldste brodern Per växlade då mellan att arbeta åt sina bröder och åt andra arbetsgivare, innan han så småningom helt lämnade verkstaden.

Innan sönerna (födda 1924, 1931 respektive 1936) nådde vuxen ålder, hade Uno Carlsson också andra anställda. Troligen rörde det sig i genomsnitt om två personer, men också rena tillfällighetsarbetare förekom. Fotografiets fjärde person är Lennart Rhen, som var anställd fram till cirka 1940. Då slutade han för att bli egen jordbrukare.

Av pojken Tore Carlssons ålder att döma, togs fotografiet i mitten av 1930-talet. Dess ljus kommer huvudsakligen från vänster; från de öppna dörrarna i bakgrunden och från de tre synliga fönstren. Men oaktat dessa, och trots de vita väggarnas reflekterande funktion, måste fotografen ha använt en lång slutartid för sin exponering. Några lampor är inte synliga, trots att elektricitet var installerad (se strömbrytaren på höger vägg). För att undvika rörelseoskarpa instruerade fotografen troligen personerna att vara stilla och att stadigt hålla i sig. De tre vuxna antingen lutar sig mot eller greppar tag i maskiner, och Uno Carlsson håller en hand på sin sons skuldra. Bilden är omsorgsfullt komponerad, vilket jag återkommer till.

Männen på bilden bär alla skärmmössa (också pojken Tore har någon slags mössa), och åtminstone två av dem har arbetskläder. K.F. Karlsson kan vara klädd för arbete, men det kan också vara hans vardagliga utstyrsel. Han var nu över 70 år, och möjligt är att han helt dragit sig tillbaka. Det faktum att han medverkar på bilden implicerar dock att han ännu sent i livet deltog i verkstadens arbete, något som också bekräftas av mina intervjuer med hans sonsöner.

I bakgrunden står ett tröskverk. Det kan vara från Olléns Tröskmaskinfabrik i Flen, ett märke som vi sett att verkstaden arbetade med. Märkesskylden bakom Lennart Rhens huvud är tyvärr omöjlig att tyda. På tröskverkets sida finns ett böjt rör som leder till en cylinder. Det är verkets returfläkt, vilken återförde otröskad säd till maskineriet. Anordningen tillverkades och monterades av verkstaden.



FIGUR 3. Verkstadsinteriören, cirka 1935. Foto i privat ägo/Upplandsmuseet.

Möjligen var detta exemplar klart för leverans till en väntande kund; det ser rent ut och är om inte nymålat så åtminstone inte slitet.

Framför Uno Carlsson och hans medarbetare finns maskiner och ett arbetsbord. Borrmaskinen mellan K.F. Karlsson och Lennart Rhen är i själva verket två; en står dold bakom den andra. Alldeles framför Uno och Tore Carlsson står en svarv och till vänster om den ett arbetsbord. Maskinerna har inte separata motorer utan är, genom transmissionsremmar, kopplade till en och samma kraftkälla. Den motorn är monterad under taket och manövrerad genom strömbrytaren på höger vägg. Det går emellertid inga remmar till svarven. Möjligen var de nedmonterade för tillfället.

På högerväggen strax hitom strömbrytaren finns vad som ser ut som en typisk förrådsdörr. Det var i utrymmet bakom den som Kristina Carlsson tvättade familjens kläder. Bredvid dörren hänger tänger; enligt Tore Carlsson alla gjorda av hans farfar. Under tängerna en hylla lastad huller om buller med oidentifierbara ting. Några av dem ser ut att vara olika slags hammare. Under dem en trälåda, en kolbox, fylld med smideskol.

I bildens högra kant syns ässjan. Emellertid finns där ingen fjäderhammare, ett typiskt verktyg för

smeder som ersättning för släggdrängar eller ”sme-halvor”. Intervjuer har också bekräftat att något sådant verktyg inte fanns i verkstaden. Kanske var den för dyr, när arbetskraft ändå fanns inom familjen? Enligt Nils och Tore Carlsson köpte deras far sällan några nya maskiner.

Framför ässjan finns ännu en trälåda. Denna var från början avsedd som ”vattså”, som behållare för kylvatten, men är här fylld med verktyg och/eller järnskrot. Stådet, med hammare och slägga, är placerat mer mot rummets mitt. För att bli stadigt och komma upp i en bekväm arbetshöjd, står det på en sten eller trästubbe. Det är fullt med små märken (ej synliga på fotografiet men omnämnda i intervju): Uno Carlsson använde det till testning av järnspett. Klarade de ett slag mot stådet var de tåliga nog för sten.

I bildens omedelbara förgrund finns en bit järnvägsräls, utsträckt mellan ässjan och vad som ser ut att vara en trälåda. Rälsen användes som ännu ett stöd, för arbetsstycken som behövde valsas.

Längs rummets vänstra sida står en lång arbetsbänk, översållad med verktyg och material av olika slag. En stans (apparaten med det långa handtaget), skruvstäd, detaljer till de fläktar verkstaden gjorde med flera föremål går att urskilja. På väggen

mellan fönstren hänger olika småverktyg: handdrivna bormaskiner, filar, tvinnar, plåtsaxar. Vid det vänstra fönstrets övre högra hörn hänger ett cirkelformat verktyg. Det användes av K.F. Karlsson för att kontrollera rundheten på de hjulringar han tillverkade. Mellan fönstren hänger också vad som ser ut som reklamskylt med ordet ”Munktells” läsbart. Möjligen kom den från något tröskverk verkstaden reparerat. I vilket fall är det uppenbart att det var vid den här bänken som de mindre, för hand utförda, arbetena gjordes.

Nedanföör bänken står en stor trälåda, full med metallavfall. Där finns också två hinkar och några metallstänger. Verkstadsgolvet – av stampad jord, inte av trä eller betong – är förhållandevis rent. Några metallstänger och andra mindre föremål finns där, men det är ordning nog att inte snubbla eller skada sig.

Verkstaden saknar innertak och en stor bjälke är frilagd och synlig. Utrymmet är utnyttjat: som nämnts är den gemensamma motorn till maskinerna placerad där, liksom också den stora bälgen som ger syre till ässjan. Några år senare, när Tore Carlsson var ledig från skolan, var det hans uppgift att sköta bälgen. För att nå handtaget blev han tvungen att hoppa från städet. Hans dagar blev långa; från åtta på morgonen till sju på kvällen, om än med raster.

## Porträtterar familjeföretaget

Så långt min beskrivning av fotografiet. Nu till frågorna när, var, hur, av vem och varför bilden togs. ”När” och ”var” har redan blivit besvarat; 1930-talets mitt, i den del av verkstaden som då var ny. ”Hur” – med största sannolikhet med en stor- eller mellanformatskamera, vanliga under denna tid.<sup>13</sup> På det tyder fotografiets goda tekniska kvalitet. Men ”hur” inkluderar också kompositionen. Som nämndes ovan är fotografiet noggrant arrangerat, med dess huvudpersoner stående mitt i arbete och daglig aktivitet. Delvis hänger detta samman med genre (fotografiska gruppporträtt av arbetare från 1900-talets första decennier är vanliga i museisamlingar) och utrustning: kameror av denna typ används inte till spontana snap-shots. Men trots detta fyller kompositionen ett bestämt syfte. I första hand är bilden inte ett porträtt av personerna stående i dess centrum. Snarare avbildar den verkstaden och

familjeföretaget som sådant. Det förflutna representeras av den äldre mannen – K.F. Karlsson – och det nuvarande av Lennart Rhen och Uno Carlsson. Pojken (hans äldre bror troligen i skolan och hans yngre ännu inte född) står för framtiden. Bara några år efter att fotografiet togs, arbetade Tore Carlsson efter skolan och under loven. Socialisationen till verkstadsägare startade tidigt.

Det är intressant att inga kvinnor medverkar i bilden. För att den skulle vara rättvisande borde åtminstone också Uno Carlssons fru Kristina vara med. Som gift med honom delade hon ansvaret för familjens ekonomi och hon tog aktivt del i arbetet. Hon arbetade inte bara på verkstadsgolvet – Nils och Tore Carlsson har berättat hur deras mamma under långa nätter tvättade och målade tröskverk – utan svarade som vi sett också för hushållet, rörelsens reproduktiva sida. Hennes mamma i sin tur flyttade från Flen till Teda för att hjälpa sin dotter. Arbetet torde inte ha varit någon liten uppgift; familjen hade också jordbruket med kor, gris och höns.

Kvinnornas uteslutning från fotografiet är i linje med den då rådande synen på kvinnans samhällsroll och har att göra med maktrelationer.<sup>14</sup> En annan sådan relation är den mellan arbetsgivare och anställd. Även utan djupare kunskap om verkstaden kan man gissa att dess ägare är den som håller sin hand på pojkens axel. Det verkar naturligt i ett litet familjeföretag. Det finns dock ingen annan skillnad i kompositionen mellan Uno Carlsson och hans arbetare Lennart Rhen. Möjligen kan man hävda att den senare står en aning bakom den förstnämnde, men det tycks mig vara en överdriven tolkning. I stället gör bilden intryck av två jämlika män, stående i sitt dagliga värv.<sup>15</sup>

Vem tog bilden? Tore och Nils Carlsson vet inte säkert. Den har hängt inramad på verkstadsväggen under alla år. En kvalificerad gissning från dem är dock fotografen Eskil Andersson i Enköping: ”Det är alldeles säkert han som har tagit den.” Andra tänkbara kandidater finns också. Så kallade bygdefotografer var vanliga och en av dem – John Alinder – var aktiv i området bara några år innan exponeringen gjordes.<sup>16</sup> Men oavsett vem upphovsmannen eller -kvinnan var, är det tydligt att han eller hon var skicklig. Bilden är långt ifrån ett vanligt amatörfotografi.

Den sista frågeställningen, sammanhängande med de övriga, är ”varför”. Jag tror att Uno Carls-

son helt enkelt ville föreviga en för honom lyckosam tid. Han hade nyligen startat sitt företag, uppfört en ny byggnad (det är ingen slump att bilden inte är tagen i den gamla verkstadsdelen), hans far levde och hans söner väntade på att växa upp. Allt gick Uno Carlssons väg.<sup>17</sup>

## Samspel och slitningar

Bild nummer 4 – tagen 1968 framför snickarverkstaden – visar en harvtransportör, ett ovanligt föremål i verkstadens produktion. Den gjordes i ett enda exemplar, på beställning av Hjulsta säteri. Transportören backades över harven på gårdet, varpå denna fästes med kättingar och hela konstruktionen lyftes upp med traktorns hydraulanordning. Men transportörens sällsynthet till trots exemplifierar bilden två viktiga företeelser för denna typ av företag: dels kunders och omgivnings betydelse för framtagande av produkter, dels att tillverkningen inte var begränsad till utrymmet innanför verkstadsväggarna.

På den förstnämnda företeelsen är måhända *Teda fläkt och smide* inte det bästa exemplet. Tydligare belägg för samarbetet mellan regionens jordbrukare och verkstaden finns i intervjuer jag gjort om andra dylika företag.<sup>18</sup> Men även i *Teda* existerade detta samspel. Också en så viktig artikel som *Tedafläkten*, företagets huvudprodukt i många år, var bland annat ett resultat av interaktion mellan verkstad och kunder. När Uno Carlsson på 1930-talet experimenterade fram bästa funktionssätt för

denna, gjordes detta bland annat genom utprovning på ett närbeläget jordbruk. Tillvägagångssättet var detsamma några decennier senare, när Uno Carlsson arbetade med en kraftigare och motorförsedd version av fläkten.<sup>19</sup>

Den andra företeelsen – att även använda gårdsmarken till produktionen – var viktigt; det syntes inte minst när Uno Carlsson avvecklat sitt engagemang i verkstaden och funderade på hur han bäst skulle fördela dess tillgångar mellan de tre sönerna. I Uno Carlssons första förslag fick Tore och Nils – de två som övertagit rörelsen – tio meter av marken närmast byggnaden. Resterande tillföll den äldste brodern Per. Förslaget var olyckligt för de yngre bröderna; de behövde gårdstomten som uppställningsplats och extra arbetsutrymme. Nu löste sig dock problemet och Nils och Tore kunde senare lösa ut sin äldre bror. Men att ha mark i tillräcklig mängd runt verkstadsbyggnaden var av vikt för den fortsatta verkstadsrörelsen.

Incidenten om marken kan tas till utgångspunkt för en diskussion om verkstadens generationsskifte; en betydelsefull händelse i de flesta familjeföretag. För närvarande saknas uppgifter om Uno Carlssons eget övertagande av gård och smedja (utöver de som redovisats ovan). Även han hade syskon, och rimligt är att föräldrarnas egendom på något sätt fördelades mellan dessa. Men Uno Carlsson hade fördelen att ensam bygga upp företaget, och därmed slippa dylika hänsynstaganden.

Så var inte fallet för hans söner. Jag vill inte måla upp bilden av ett konfliktfyllt övertagande, men att slitningar förekom framgår av mina intervjuer. Före 1960 hade Per Carlsson, enligt sina yngre bröder och kanske i kraft av sin ålder, en gynnad ställning. Han behövde inte delta i skötsel av jordbruk och djur, och i verkstaden behövde han inte göra tidskrävande smådetaljer. När sedan hans far överlämnade verkstaden, valde Per Carlsson att inte bli delägare. I stället ville han snart – för snart, enligt syskonen – ha sin andel i pengar. Åren efter övertagandet varvade Per Carlsson andra anställningar med att arbeta åt *Teda fläkt och smide*. Inte heller detta tycks dock ha varit problemfritt. Kanske var det svårt för båda parter att anpassa sig till sina nya roller inom företaget?



FIGUR 4. Harvtransportör, i bakgrunden snickarverkstaden. Foto 1968, i privat ägo/Upplandsmuseet.

Det är känsligt att skriva om konflikter, särskilt som jag bara har redogörelsen från en sida att stödja mig på (Per Carlsson har som nämnts i not 3 avböjt medverkan). Men poängen är inte vem som har rätt eller fel, utan att visa på de problem som kan uppstå vid generationsskiften och successionsordningar. Särskilt inom agrarsamhället tycks detta ha varit ett generellt problem som också fick en närmast institutionaliserad lösning i den äldste sonens övertagande av gården.<sup>20</sup>

## Avslutning

Inledningsvis skrev jag att syftet med min artikel var att lyfta fram några av *Teda fläkt och smides* karakteristiska drag. Jag motiverade den med att tidigare undersökningar om industrimiljöer främst koncentrerat sig på byggnader och inte, som här, även handlat om deras brukare. Dessutom kunde jag konstatera att just den tidsperiod under vilken *Teda fläkt och smide* har existerat är sällsynt förekommande i industriarvshistoriska undersökningar.

Min artikel fyller naturligtvis inte det beskrivna tomrummet, men kan ändå ses som ett bidrag till en sådan skildring. Med utgångspunkt i fyra fotografier har jag betonat hur verkstadsfamiljen använde sig av byggnaderna och den plats på vilken

de var belägna. Jag har även framhållit familjens interna relationer, ur genus- och generationsperspektiv. Därtill har jag med hjälp av närläsning av ett av de fyra fotografierna såväl skildrat verkstadsens innanmäte – och därmed hur arbetet i denna kunde te sig – som resonerat om familjens – eller åtminstone dess manliga ledares – självbild.

I en diskussion om vad som gör olika företeelser betydelsefulla för historievetsenskapen har bland andra faktorer lyfts fram vikten av den mänskliga erfarenheten: ”hur det är att vara människa”.<sup>21</sup> Jag hoppas att min artikel har ett sådant värde; att den har något att säga om hur det var att leva och arbeta i ett kombinerat familje- och verkstadsföretag under några decennier av 1900-talet. Kanske var det också i den riktningen tankarna hos Uno och Kristina Carlsson gick när de 1968 satt vid det sommarfagra kaffebordet. De kunde se tillbaka på en lång men fortfarande levande tradition av verkstadsrörelse.

---

*Bo Larsson* är doktorand i ekonomisk historia vid Uppsala universitet, antikvarie på Upplandsmuseet och knuten till Nordiska museets forskarskola.

[bo.larsson@upplandsmuseet.se](mailto:bo.larsson@upplandsmuseet.se)

---

## Noter

1. För en översikt av kulturarvsforskningen i Sverige, se exempelvis Aronsson & Hillström 2005.
2. Tafvelin, Welander & Westin 2002, citaten från s. 22 och 25.
3. Isacson & Nisser 1998, citatet från s. 37. Underlaget till denna artikel tillhör just den kategori av källmaterial som Isacson & Nisser nämner. Det är hämtat från mitt pågående avhandlingsarbete, vilket går under arbetsnamnet ”Lokal teknik – lokalt företagande”. I detta undersöker jag verkstäder som *Teda fläkt & smide* med fokus på såväl deras situation som familjeföretag som deras relationer med den omkringliggande regionen. Avhandlingen baserar sig huvudsakligen på intervjuer, men också fotografier och föremål liksom mer traditionellt arkivmaterial används. Avhandlingsarbetet sker på ekonomiskhistoriska institutionen vid Uppsala universitet, men såsom anställd på Upplandsmuseet är jag också knuten till Nordiska museets forskarskola.
4. Uppgifterna om verkstaden kommer från intervjuer med Nils och Tore Carlsson men också kyrkobokföringsmaterial och artiklar från *Enköpings-Posten* har använts. Den äldste brodern Per Carlsson har avböjt medverkan.
5. Se Larsson 2002 a och b som båda grundar sig på en av Upplandsmuseet utförd dokumentation. På denna konkre-
- ta nivå finns mycket liten forskning gjord om denna form av småföretag. Mer översiktligt kan dock hänvisas till A: son Moberg 1989, Iveroth 1943 och Albinsson 1961.
6. För utvecklingen inom jordbruket se Myrdal 1991 och Morell 2001.
7. Isacson 1997 s. 206, Moberg 1989 s. 505f.
8. Naturligtvis var behovet av dessa verkstäder inte begränsat till ovanstående period. Men möjligt är att de just under denna period kunde hitta en nisch för sin verksamhet. Långt innan dess reparerade eller tillverkade jordbrukare själva sina redskap eller lämnade dem till bysmedjan. När maskinerna så småningom alltmer bestod av järn och stål tog också större företag upp tillverkningen av såväl kompletta redskap som efterfrågade detaljer (Moberg 1989 s. 196). Frågan är dock vad som hände när dessa inte längre fann det lönsamt med denna tillverkning. Uppstod det ett tomrum som kunde fyllas av verkstäder som *Teda fläkt och smide*? Frågan kan inte besvaras här – därtill krävs mer forskning – och den är heller inte ämne för artikeln. Men den pekar på omständigheternas och samhällsutvecklingens betydelse för dylika småföretag.
9. Enligt sonen Tore Carlsson flyttade han till Fröberga 1922, men såväl kyrkobokföring som artikeln ”K.F. Karlsson, Fröberga 75 år”, *Enköpings-Posten* 10/3 1939, uppger



- 1924 som ankomstdatum.
10. Se nekrolog över Uno Carlsson i Enköpings-Posten 17/6 1975. Även Kristina Carlsson kom från Flentrakten.
  11. Det kanske kan diskuteras vem av de två som ursprungligen startade firman. Det finns uppgifter om att K.F. Carlsson 1929 överlät sin smidesrörelse till sonen (Enköpings-Posten 10/3 1939, nämnda artikel) och rörelsen finns också medtagen i Företagsräkningen för år 1931, då under namnet "Uno Carlssons smidesverkstad, Teda". År 1933, genom verkstadstillbyggnaden och tröskverksatsningen, tillfördes dock något kvalitativt nytt till verksamheten. Därför finns det skäl att, i likhet med sönerna Tore och Nils, tala om det året som företags startpunkt.
  12. Jämför med Petersen 1999. Hon har liknat bildanalys vid etnologiska fältarbeten, vilka börjar med observation. Den rena beskrivningen i sig blir då en metod: Vad händer på bilden? Vilka personer är avporträtterade? Vilka detaljer kan man avläsa? Viktigt är dock, menar Petersen, att bild och beskrivning sätts in i sitt sammanhang för att analysen ska bli fullständig. Det går "att använda det kontextuella som ett redskap, som ett sätt att våga sig på tolkningar man inte skulle kunna göra om man inte kände till när och var fotografiet var taget" (Petersen 1999 s. 142-143). Andra forskare som diskuterat bilder som historisk källa är Lena Liepe och Peter Burke. Liepe (2001 s. 21) menar att gängse källkritik måste tillämpas också på bilder – "när, var, av vem och varför har denna bild framställts" – medan Burke betonar bilders betydelse för "those underlying principles which reveal the basic attitude of a nation, a period, a class, a religious or philosophical persuasion. It is at this level that images offer useful – indeed, indispensable – evidence for cultural historians" (Burke 2001 s. 36).
  13. Om kamerans utveckling, se Coe 1982. Exempelvis pressfotografer använde länge och överlag 9x12 centimeters glasplåtar. På 1950-talet gick de över till 6x6 centimeters rullfilm och först på 1960-talet slog småbildsformatet 24x36 millimeter igenom (Söderberg & Rittsel 1983, s. 270).
  14. Om exklusion i bilder, se Burke 2001 s. 174. Om kvinnornas roll i samhället, se exempelvis Hirdman 2001.
  15. Jämför Pettersson 1980 s. 126. Pettersson resonerar om så kallade arbetarföretagare och pekar på svårigheten att särskilja arbetarna från ägarna. Även de sistnämnda arbetade huvudsakligen på verkstadsgolvet, och förblev arbetare vid sidan om sin roll som företagare. Pettersson menar att skillnaden mellan ägarna som arbetskraftsköpare och de anställda som arbetskraftsäljare därmed snarast blir teoretisk.
  16. Om John Alinder, se Jansson 1983.
  17. Om Uno Carlssons intention med bilden, jämför Blomberg 2005 s. 268: "Det handlar således inte bara om hur en fotograf vill göra sin bild utan också om hur den avbildade önskar bli fotograferad. En bild konstrueras med andra ord av både fotograf och objekt, den tas inte."
  18. Se t.ex. Larsson 2005.
  19. Enköpings-Posten 17/9 1960 artikeln "Teda-konstruerad gårdstork provas på gårdar i trakten".
  20. Om detta se Flygare 1999.
  21. Se t.ex. Götling & Kåks 2004, s. 46f.

## Käll- och litteraturförteckning

### Otryckta källor

#### Riksarkivet

*Kommerskollegiums arkiv*  
Företagsräkningen 1931

#### Upplandsmuseet

Intervjuer med Nils och Tore Carlsson, Teda fläkt & smide.

Fotografier RR 4225, RR 4305, RR 4306, RR 4312.

Larsson, Bo, 2002a, *Redskapsproducerande verkstäder i Uppsala län. En rapport om människor, jordbruksföremål, skapelsehusta*, Upplandsmuseet.

#### Uppsala landsarkiv

Församlingsböcker 1922-1991, Teda socken.

### Tryckta källor och litteratur:

Albinsson, Göran, 1961: *Svensk verkstadsindustri. Struktur och utvecklingstendenser*. Industrins utvecklingsinstitut. Stockholm: Almqvist & Wiksell.

Aronsson, Peter & Hillström, Magdalena, 2005: *Kulturarvens dynamik. Det institutionaliserade kulturarvets förändringar*. Norrköping: Tema Kultur och Samhälle, Linköpings universitet.

Blomberg, Eva, 2005: "Sätt att se". *Historisk tidskrift*. Stockholm.

Burke, Peter, 2001: *Eyewitnessing. The Uses of Images as Historical Evidence*. London: Reaktion Books Ltd.

Coe, Brian, 1982: *Kameran. Från daguerreotyp till direktbild*. Stockholm: Reader's Digest AB.

*Enköpings-Posten*, skilda årgångar.

Flygare, Irene, A, 1999: *Generation och kontinuitet. Familjejordbruket i två svenska slättbygder under 1900-talet*. Uppsala: Upplands Fornminnesförenings Förlag.

Götling, Anna & Kåks, Helena, 2004: *Handbok i konsten att skriva mikrohistoria*. Stockholm: Natur och Kultur.

Hirdman, Yvonne, 2001: *Genus – om det stabila föränderliga former*. Malmö: Liber.

Isacson, Maths, 1997: *Jordbruksarbete och jordbruksarbetare, Agrarhistoria*, utg. Larsson, Bengt M. P. & Morell, Mats & Myrdal, Janken. Stockholm: LTS förlag.

– , 2002: *Den högindustriella epoken, Industrialismens tid. Ekonomisk-historiska perspektiv på svensk industriell omvandling under 200 år*, utg. Isacson, Maths & Morell, Mats. Stockholm: SNS Förlag.

Isacson, Maths & Nisser, Marie, 1998: "Industrisamhällets omvandling – en utmaning". *Bebyggelsehistorisk tidskrift* nr 36. Stockholm.

Iveroth, Axel, 1943: *Småindustri och hantverk i Sverige*. Stockholm: Industrins utredningsinstitut.

Jansson, Iréne, 1983: *Att skildra en bygd – ett folk – en epok. John Alinder som kulturhistorisk fotograf. Uppland, årsbok för medlemmarna i Upplands fornminnesförening och hembygdsförbund*. Uppsala: Upplands Fornminnesförenings Förlag.

Larsson, Bo, 2002b: *Gummihjulsvagnar, Enasladdar och harvar från Ribbingebäck – om redskapsproducerande verkstäder i Uppsala län I. Uppland, årsbok för medlemmarna i Uppsala län I. Uppland, årsbok för medlemmarna i Uppsala län I. Upplands fornminnesförening och hembygdsförbund*. Uppsala: Upplands Fornminnesförenings Förlag.

– , 2005, *Enasladden a la Glassic*. Ett museiföremål berättar,

- Föremål för forskning. Trettio forskare om det kulturhistoriska museimaterialets möjligheter*, red: Svensson, Birgitta. Stockholm: Nordiska museets förlag.
- Liepe, Lena, 2001: Konst som historiskt källmaterial? Om bildens epistemologi, *Mer än tusen ord. Bilden och de historiska vetenskaperna*, utg. Andersson, Lars M & Berggren, Lars & Zander, Ulf. Lund: Nordic Academic Press.
- Moberg, A:son Harald, 1989: *Jordbruksmekanisering i Sverige under tre sekel*. Stockholm: Kungl. Skogs- och Lantbruksakademien.
- Morell, Mats, 2001: *Jordbruket i industrisambället 1870–1945*. Stockholm: Natur och Kultur/LTs förlag.
- Myrdal, Janken, 1991: *Jordbruksutvecklingens nya riktning, Fataburen, Nordiska museets och Skansens årsbok*. Stockholm: Nordiska museets förlag.
- Petersen, Anja, 1999: Fotografiet som etnologisk berättelse, *Metod och minne. Etnologiska tolkningar och rekonstruktioner*, utg. Bergquist, Magnus & Svensson, Birgitta. Lund: Studentlitteratur.
- Pettersson, Jan-Erik, 1980: *Kristidsekonomi och företagsutveckling. Industrin i Uppsala län 1939–49*. Stockholm: Almqvist & Wiksell International.
- Söderberg, Rolf & Rittsel, Pär, 1983: *Den svenska fotografins historia*. Stockholm: BonnierFakta Bokförlag AB.
- Tafvelin, Margareta & Welander Lars-Olof & Westin, Helena, 2002: Alliera eller alienera? – om samverkan mellan museer, arkiv och kulturmiljövård, *Dokumentation i dialog - att utforska industrisambället*. Stockholm: Riksantikvarieämbetet.

## In words and pictures – the story of a workshop

By Bo Larsson

### Summary

Starting with four photographs, this article describes the small *Teda fläkt och smide* (“Teda fan and forgings”) enterprise located in Fröberga, Parish of Teda, in the County of Uppsala. This was one of several workshops in the county which, from the inter-war years onwards, produced goods and services mainly for the surrounding farmers. This firm’s special product was the repair, modernisation and sale of threshing machines and the manufacture of grain blowers. During the 1960s, following a generation shift, the firm switched to jobbing production and servicing for other and larger businesses, chief among them the Bahco industrial concern in nearby Enköping. Today, in 2005, the workshop is being wound up, having all its life operated as a small family business, with never more than five employees.

This article is based on source material, interviews mostly, gathered in the course of ongoing work for a PhD thesis. The PhD project is code-named “Local technique – local enterprise”. The focus of the present article is on the history and use of the workshop buildings and also on the life that went on inside them. As a family business, *Teda fan and forgings* was shaped by relations – between genders, between generations and between siblings, this latter being accentuated by dealing between the three sons.

One of the four photographs is particularly dwelt on. Close study of what can be termed a

workshop portrait shows in detail the workshop’s interior – and, accordingly, what the work that went on there could look like – and also prompts a discussion as to why the women of the family have been left out of the picture. They took part in the work of both production and reproduction, of which the latter was not the least burdensome. The workshop also had a small subsistence farm with cows, a pig and poultry.

Two vital circumstances affecting the workshop are discussed in connection with the generation shift and change of ownership, namely the need for land adjoining the workshop building, and the question of distribution between the firm’s heirs and, accordingly, their relations with each other.

Thus the article highlights essential features in the history of a small family-owned engineering business. In this it has been prompted by previous observations from inventories and investigations of the industrial heritage. Even if the intention has been to “capture people’s work, life and social conditions in industrial environments”, previous studies have mainly described buildings and, occasionally, machinery. It has also been said that researchers in this field have been mainly interested in the 19th and early 20th centuries. The years between the 1930s and 1970s have been less exhaustively dealt with, as have small-scale industry, manual workers and small-scale entrepreneurs. The present article does not fill that gap, but it does mark a step towards filling out the picture.